



RESEARCH ARTICLE

Kırsal kalkınma kapsamında, genç çiftçi projeleri ile desteklenen küçükbaş hayvancılık işletmelerinin sosyo-ekonomik analizi

Muharrem Satar¹, Engin Sakarya²

¹Tarım ve Orman Bakanlığı, Tarım Reformu Genel Müdürlüğü, Ankara, Türkiye

²Ankara Üniversitesi Veteriner Fakültesi Hayvan Sağlığı Ekonomisi ve İşletmeciliği Anabilim Dalı, Ankara, Türkiye

Geliş: 15.06.2021, Kabul: 03.09.2021

*muhammed.satar@tarimorman.gov.tr

Socio-economic analysis of ovine livestock farms supported by the young farmer project within the scope of rural development

Eurasian J Vet Sci, 2021, 37, 4, 274-285

DOI: 10.15312/EurasianJVetSci.2021.353

Öz

Amaç: Bu çalışma Türkiye’de, kırsal kalkınma kapsamında genç çiftçi projeleri ile desteklenen küçükbaş hayvancılık işletmelerinin sosyo-ekonomik yapısı ve süreç içerisindeki değişimlerinin ortaya konulması amacıyla yapılmıştır.

Gereç ve Yöntem: Çalışmanın amacı, genç çiftçi projesi sayesinde 2016 yılında ilk defa küçükbaş hayvan yetiştiriciliğine başlayan işletmeler arasında basit tesadüfi örnekleme yöntemi ile Türkiye’nin yedi coğrafi bölgesinden seçilen 121 işletmeden yüz yüze görüşme ile sağlanan verilerden oluşturulmuştur. Proje kapsamında işletmelere 2016 yılında aynı olarak verilen 40 küçükbaş hayvanın (2 erkek+38 dişi) projenin kontrol ve denetim süresi sonundaki akıbetleri, bu süreçten sonra işletmelerden ne kadarının faaliyetine devam ettiği; devam eden işletmelerin sosyal ve ekonomik açıdan durumları ve sürdürülebilirliklerine ilişkin bulgular değerlendirilmiştir.

Bulgular: Araştırma kapsamında gidilen işletmelerin kontrol, denetim ve yaptırım süresi üzerinden yaklaşık bir yıl geçmesine rağmen, faaliyetini sürdüren işletme oranı % 85,1 olarak; faaliyetini sürdüren bu işletmelerin hayvancılığa devam etme yönünde kararlılıkları % 87 olarak tespit edilmiştir. İşletme sahiplerinin ortalama 30 yaşında olduğu, % 98’inin evli, % 86’sının kadın, % 90’dan fazlasının ortaokul sonuna kadar eğitim gören, gelir seviyesi düşük genç çiftçilerden oluştuğu saptanmıştır. İşletmelerin eşleri ve diğer aile bireyleri de çalışan kolektif bir aile işletmesi olduğu, karlılıklarının düşük olmasına rağmen “kendi işletmesinde ücretli işçi” olarak çalıştıkları görülmüştür. Ayrıca, 2016 yılında kullanılan kamu kaynağının 2018 yılı sonunda reel olarak %45,3; 2019 yılsonunda % 68,7 oranında değer kazandığı tespit edilmiştir.

Öneri: Genç çiftçi projesi sayesinde Türkiye’de uygulanan küçükbaş hayvancılık projelerinin % 85’inin faaliyetini sürdürmesi olumlu bir durum olsa da, genç çiftçilerin kendi içinde ve kamu kurum/kuruluşları ile işbirliği yapabileceği, sosyal ve ekonomik haklarını savunabilecekleri sivil toplum kuruluşları ve/veya kooperatif yapılanmasına gitmeleri tarımsal sürdürülebilirliğe katkı sağlayacaktır. Bununla birlikte, verilen hibenin tek seferde değil de yıllara bölünerek ve başvuru sahiplerine “iş planı” hazırlatılarak yapılması projelerin sürdürülebilirliğine, nihai olarak gençlerin tarım ve hayvancılık sektöründe kalmalarına, tarımsal sürdürülebilirliğine katkı sağlayacaktır.

Anahtar kelimeler: Kırsal kalkınma, genç çiftçi, küçükbaş hayvancılık, sosyo-ekonomik analiz, kırsalda kadın

Abstract

Aim: This study was carried out in order to reveal the socio-economic structure and changes in the process of small ruminant enterprises supported by young farmer projects within the scope of rural development in Turkey.

Materials and Methods: The materials of the study were composed of data obtained from businesses of small ruminant enterprises first time starting in 2016 thanks to the young farmers project, with a simple random sampling method in Turkey’s seven geographical regions selected from 121 enterprises from provided with face to face interviews. The fate of 40 small ruminants (males + 38 females) given to the enterprises in kind in 2016 within the scope of the project at the end of the control and inspection period of the project, how many of the enterprises have continued their activities after this process; the findings regarding the social and economic status and sustainability of the ongoing enterprises evaluated.

Results: It has been determined that the ratio of the enterprises that continue their activities is 85.1%; 87% of the determination of these businesses that continue their activities to continue animal husbandry although approximately one year has passed since the control, inspection and sanction period of the enterprises visited within the scope of the research. It has been determined that the owners of the enterprises composed of young farmers 30 years old on average with low income, 98% are married, 86% are women and more than 90% are secondary school graduated. It has been observed that the spouses and other family members who work as “wage workers in their own business” of the enterprises are also a working collective family business although their profitability is low. Also, it was determined that the public resources used in 2016 in real terms gained a value ratio of 45.3% at the end of 2018 and ratio of 68.7% at the end of 2019.

Conclusion: Although it is a positive situation that 85% of the ovine breeding projects implemented in Turkey continue their activities thanks to the young farmer project, It will contribute to agricultural sustainability if young farmers establish NGOs and/or cooperatives where they can cooperate with themselves and with public institutions/organizations in order to defend their social and economic rights. However, giving the grant not all at once, by dividing it into years and having the applicants prepare a “business plan” will ultimately contribute to the sustainability of the projects, as well as to the youth’s staying in the agriculture, livestock sector and their agricultural sustainability.

Keywords: Rural development, young farmer, small ruminant, socio-economic analysis, women in the rural



Giriş

Diğer sektörlerle göre doğaya bağımlı, ekonomik ve biyolojik zorlukları içeren, risklerle dolu üretim alanı olan tarım ve hayvancılık sektörü, özellikle son zamanlarda dünyayı etkisine alan pandemi ile bütün ülkelerde daha da stratejik hale gelmiştir. Sektöre ilişkin politikalar gelişmiş ülkelerde sürdürülebilirlik göz önüne alınarak orta ve uzun vade için belirlenirken, gelişmekte olan ülkelerde ise daha çok kısa dönemli, politik yaklaşımlarla belirlenmektedir.

Tarım ve hayvancılık politikası, devlet, sivil toplum kuruluşları, diğer politik güce sahip kuruluşlar tarafından hem tarım kesimine yön vermek, hem de tarım ve tarım dışı aktörler arasındaki ilişkileri rasyonel bir şekilde düzenlemek adına alınan önlem, düzenleme ve uygulamalar bütünü olarak tanımlanabilir (Eraktan 1989). Tarım ve hayvancılık politikalarındaki hedeflere ulaşmak için devletlerin elindeki en önemli enstrümanlardan biri de sektörün desteklenmesidir. Desteklemeler ise, belirli amaçlara yönelik olarak uygulanmakta olup bunlardan birisi de kırsal kalkınma desteklemeleridir.

Özellikle 2000'li yıllara yaklaşıldığında, çeşitli zorlukları içinde barındıran ve kentlere göre dezavantajlı konumda olduğu dikkat çeken kırsal alanın, kalkındırılmasına yönelik girişimler başlamıştır. Birçok ülke tarafından çeşitli kurum ve kuruluşlarla kırsal kalkınmaya yönelik bu girişimler 2000'li yıllardan sona daha da hız kazanmıştır (Eker 2015).

Sanayi ve hizmet sektörlerinin hızlı bir şekilde büyümesi ve süre gelen zaman içerisinde modern yöntemlerin tarım ve hayvancılıkta kullanılmasıyla birlikte, bu sektörlerde istihdam edilen kişi sayısında önemli düşüşler olmuştur. Bunun yanı sıra, tarım ve hayvancılıkta istihdam edilen işgücünün yaş ortalamasının artması ve genç işgücünün sektördeki oranlarının azalması, gelişmiş olan ülkelerde olduğu kadar gelişmekte olan ülkelerde de sektörün sürdürülebilirliği açısından konuyu daha da önemli bir hale getirmiştir (Çevrimli ve ark 2020).

Bu kapsamda, tarım ve hayvancılık sektöründeki yaş ortalamasının düşürülmesi, genç nüfusunda sektörden uzaklaşmasını önlemek, genç işgücünün tarım ve hayvancılık sektöründe istihdamını arttırıcı girişimlerde bulunmalarının önünü açmak için hibe, destekleme, kredi, eğitim, sosyal yardım, alt yapı sorunlarının çözümü gibi çeşitli yöntemler hemen hemen bütün dünyada uygulanmaktadır.

Bu amaçla, Türkiye'de de 2016-2018 yılları arasında mülga Gıda, Tarım ve Hayvancılık Bakanlığı tarafından "Kırsal Kalkınmada Genç Çiftçi Projelerinin Desteklenmesi Programı" uygulanmıştır. Buna göre 2016, 2017 ve 2018 yıllarında kırsal alanda yaşayan/yaşamayı taahhüt eden, 18-40 yaş aralığındaki çiftçilerin uygulayacağı bitkisel, hayvansal, yöresel tarım ürünleri, tıbbi-aromatik bitkilerin üretimi, işlenmesi,

paketlenmesi ve depolanması projelerinin uygulanması karşılığında 30.000 TL hibe desteği verilmesi kararlaştırılmıştır (T.C.Resmi Gazete 2016).

İlk uygulanma yılı olan 2016'da 14 978, 2017 yılında 16 067 ve 2018 yılında 16 730 proje olmak üzere 3 yılın sonunda toplam 47 775 genç çiftçi projesi uygulanmıştır. Gençlere, kadınlara, geliri düşük olanlara, küçük yerleşim yerlerinde ikamet edenlere, eğitim düzeyini düşük olanlara, mesleki eğitim belgesi olanlara, evli olanlara, coğrafi ürün üretimi yapanlara, organik tarım ve iyi tarım uygulaması yapanlara değerlendirmede daha fazla puan verilmiş ve proje uygulamada öncelik sağlanmıştır (TRGM 2021).

Proje mevzuatına göre ilk yıl proje uygulaması, takip eden 2 yıl ise kontrol, denetim ve yaptırım süresi olarak belirlenmiş olup, bu süreç içerisinde sözleşme hükümlerine uymayan veya proje faaliyetlerini sürdürmeyen kişilerle ilgili işlemler başlatılarak, verilen hibenin geri alınması yoluna gidilmiştir.

Kamu kaynaklarıyla farklı şekillerde yapılan destekleme, hibe, kredi gibi sektör için yapılan maddi veya aynı yardımların amacına ulaşıp ulaşmadığı ve ne gibi etkilere sebep olduğunun da araştırılması önem arz etmektedir. Bu çalışma ile Türkiye'de, Genç Çiftçi Projesi ile birlikte ilk defa küçükbaş hayvancılık faaliyetine başlayan küçükbaş hayvancılık işletmelerinin sosyo-ekonomik yapısı ve süreç içerisindeki değişimlerin belirlenmesi amaçlanmıştır.

Gereç ve Yöntem

Çalışmanın gerecini, 2016 yılında uygulanmış genç çiftçi küçükbaş hayvancılık projeleri içerisinde "proje sayesinde ilk defa işletme sahibi olan" hak sahipleri ile veri temin formu yoluyla sağlanan 2019 yılı üretim dönemine ait veriler oluşturmuştur.

2016 yılında Genç çiftçi Projesi ile toplam 2680 küçükbaş hayvancılık projesi uygulanırken bu işletmelerden 1374'ü daha önce küçükbaş hayvancılık işletmesi olan genç çiftçilerden oluşmaktadır. Daha önce kendi adına işletmesi olmayıp, 2016 yılı Genç Çiftçi Projesi ile birlikte ilk defa küçükbaş hayvancılık faaliyetine başlayan Türkiye'deki toplam 1306 adet işletme evren büyüklüğünü oluşturmaktadır. Basit rastgele örnekleme yöntemi kullanılarak 111 işletme örnekleme olarak seçilmiştir. Basit Rasgele Örnekleme Seçimi Metodunun uygulanmasında;

$$n = \frac{NZ_{\alpha}^2 \cdot \sigma^2}{d^2(N-1) + Z_{\alpha}^2 \sigma^2}$$

formülünden yararlanılmıştır (Sümbüloğlu ve Sümbüloğlu 2005).

Her bölgenin uyguladığı projelerin ortalaması dikkate alınarak, bölgenin tamamı için tek bir örnek hacmi belirlenmiştir. Örneklem büyüklüğü 111 olarak belirlense de, yedek işletmelerle birlikte Türkiye genelinde 7 bölge, 15 il, 32 ilçe ve 106 farklı yerleşim biriminde (köy-mahalle) toplam 121 genç çiftçi küçükbaş hayvancılık işletmesi ile görüşmeler yapılmıştır. Akdeniz Bölgesinde 11, Doğu Anadolu Bölgesinde 29, Ege Bölgesinde 11, Güney Doğu Anadolu Bölgesinde 17, İç Anadolu Bölgesinde 19, Karadeniz Bölgesinde 20, Marmara Bölgesinde 14 olmak üzere toplam 121 işletmeden veri temin edilmiştir.

Çalışmada kullanılan veriler 2019 yılı üretim dönemine ait olmakla birlikte, işletmenin 2018 yılı ve projenin başladığı 2016 yılına ait bazı verileri de kullanılmıştır. Araştırma kapsamında elde edilen verilerle veri tabanı oluşturulmuş ve çıkan sonuçlar değerlendirilmiştir. Basit, tanımlayıcı ve yer gösterici istatistik analizler SPSS 25 version paket programı ile gerçekleştirilmiştir (IBM Corp. Released 2017).

Temin edilen verilerle işletmelerin ekonomik yapıları incelenmiş olup, küçükbaş hayvancılıktaki masraf kalemleri ve gelir kalemleri hesaplanarak, yıllık kar-zarar durumları belirlenmiştir (Arıkan 2021).

Proje kapsamında 2016 yılında genç çiftçilere verilen hayvanların değerleri ve bu değerlerin yıllar içerisindeki nominal ve reel değişimleri hesaplanmıştır. Nominal değer artışı o yıla ait güncel hayvan fiyatları üzerinden hesaplanırken,

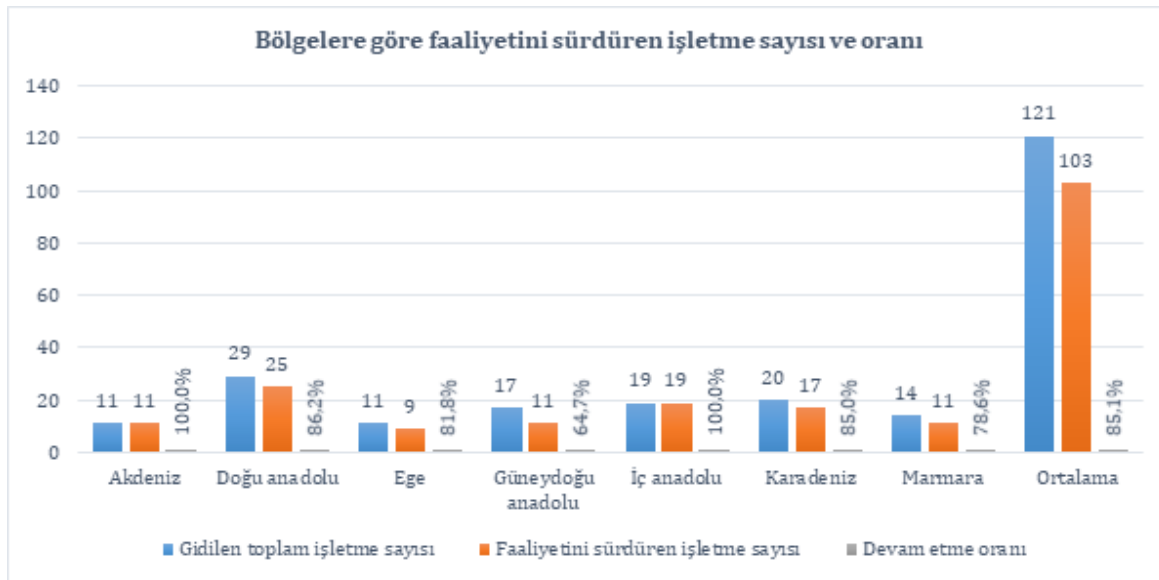
gerçek değer artışının tespiti için T.C. Merkez Bankasının enflasyon oranları dikkate alınarak gelir artışının enflasyondan arındırılması sağlanmıştır (T.C. Merkez Bankası 2020). Hayvan değerlerindeki artışın enflasyon verilerinin etkilerinden korumak için enflasyondan arındırılmış değer artışının hesap edilmesi aşağıdaki formüle göre yapılmıştır (Açık Ders 2020):

$$\text{Reel Gelir Artışı (r)} = (1 + \text{nominal artış oranı}) / (1 + \text{enflasyon oranı}) - 1$$

Reel gelir artışının hesaplanmasında 2016 yılı Eylül ayı (genç çiftçilere hayvanların verildiği en yoğun dönem olduğu için) baz alınarak, verilerin temin edildiği 2018 yılı sonu ve 2019 yılı sonu enflasyon verilerine göre hesaplamalar yapılmıştır.

Bulgular

Çalışma kapsamında veri temin edilen işletme sahiplerinin demografik yapısı incelenmiştir. Buna göre işletme sahiplerinin en küçük yaşı 21 ve en büyük yaşı 43, genel yaş ortalaması 30,32; 121 işletmeden 104 işletme (%86) sahibinin kadın, 17 işletme (%14) sahibinin ise erkek girişimcilerden oluştuğu tespit edilmiştir. Genç çiftçilerin eğitim durumları incelendiğinde, % 50 ilkökul mezunu, % 35 ortaokul mezunu, % 7 okuryazar, % 6 lise mezunu ve % 2 yüksekökol mezunu olduğu gözlenmiştir.



Şekil 1. Bölgelere göre faaliyetini sürdüren işletme sayısı ve oranı



Şekil 2. İşletmelerin üretimini sürdürebilmesi için kullandıkları finansman kaynakları

Genç Çiftçi mevzuatı kapsamında 2016 yılı projelerinin kontrolü, denetimi, takibi ve cezai yaptırımını 31.12.2018 tarih itibarıyla son bulmuştur. Araştırma kapsamında gidilen işletmelerden veri temini, belirtilen kontrol ve denetimlerden ortalama bir sene sonra yapılmış olup, söz konusu verilen hayvanların artık kendilerinin olduğu ve herhangi bir cezai yaptırım uygulanmayacağı işletme sahibi genç çiftçilere özellikle belirtilmiştir. Şekil 1'de görüldüğü üzere gidilen toplam 121 işletmeden 103 tanesi hayvancılık faaliyetlerini sürdürmekte olup, projelerin devam etme oranı % 85,1'dir. Akdeniz ve İç Anadolu Bölgelerinde bütün işletmeler olmak üzere, Doğu Anadolu Bölgesinde %86,2'sinin, Karadeniz Bölgesinde %85'inin, Ege Bölgesinde %81,8'inin, Marmara Bölgesinde % 78,6'sının, Güneydoğu Anadolu Bölgesinde ise %64,7'sinin faal olduğu anlaşılmaktadır.

Faal olan bu 103 işletmenin gelecekte küçükbaş hayvancılık faaliyetlerini sürdürmekteki kararlılıkları araştırılmış olup, yetiştiricilerin % 55'i "kesinlikle hayvancılığa devam edeceğini" ve %32'si "hayvancılığa devam edeceğini" bildirilmiştir. Faaliyetini sürdüren işletmelerin en önemli devam etme sebebi sırasıyla % 27 "başka seçeneğim yok", % 19 "hayvancılık yapmak için alt yapım var", % 19 "hayvancılık yapmayı seviyorum", % 15 "hayvancılıktan yeterince kazanç sağlıyorum", % 12 "ailem de hayvancılıkla uğraşılıyor" ve % 8 "baba mesleği olduğu için" olarak bildirilmiştir.

Tablo 1'de gidilen işletmelerdeki kullanılan toplam arazilerin % 70,8'i (18,3 da./işletme) aileye ait ve ücret ödenmeden kullanılan arazilerden oluşmaktadır. Kiralanan araziler 5,1 da. ile kullanılan arazilerin % 19,9'unu, kendine ait araziler ise 2,4 da. ortalama ile %9,3'ünü oluşturmaktadır. İç Anadolu ve Marmara bölgelerinde hiçbir işletmenin kendine ait arazisinin olmadığı, Doğu Anadolu bölgesinde ise işletme başına 0.2 da. arazinin düştüğü anlaşılmaktadır.

Şekil 2'de, üretimi devam ettirmek için sağlanan finansman kaynakları gösterilmiş olup, üreticilerin % 41'i üretim masraflarını kendilerinin karşıladığını bildirmişlerdir. Ailem destek oldu diyenlerin oranı % 32, akrabalarım destek oldu diyenler % 21, vadeli alım yaptım % 4 ve kredi kullandım %2 oranında bildirilmiştir.

Tablo 2 incelendiğinde bölgelere göre değişmekle birlikte, ortalama masraf unsurlarının sırasıyla % 40,2 yem masrafı, % 26,8 işgücü masrafı, % 12,3 canlı demirbaş amortismanı, % 4,5 veteriner masrafı, % 4,1 bina masrafı, %2,6 elektrik-su masrafı, % 2,2 genel idare giderleri, % 1,7 envanter kıymet azalışı, % 1,7 diğer giderler, % 1,5 kredi faizi, % 1,4 nakliye-akaryakıt giderleri, % 0,9 makine-ekipman masrafı olduğu görülmektedir. Sigorta ise, gidilen 103 işletmenin sadece birisinde yapıldığı için %0,02 olarak görülmüştür.

Masraf unsurları içerisinde yem masrafı en yüksek olan bölge % 44,1 ile Marmara Bölgesi olurken, en düşük orana sahip bölge ise %34,5 ile Akdeniz Bölgesi olmuştur. İşgücü masrafı en yüksek orana sahip bölge % 30,8 ile İç Anadolu Bölgesi iken, en düşük orana sahip bölge ise % 23 ile Ege ve Karadeniz Bölgeleridir. Veteriner masraflarında en yüksek oran % 5,6 ile Akdeniz Bölgesi iken, en düşük oran ise % 3,6 ile Marmara Bölgesidir. Canlı demirbaş amortisman oranlarında ise en yüksek oran % 14,6 ile Ege Bölgesi, en düşük ise, % 10,1 ile Güney Doğu Anadolu Bölgesinde çıkmıştır. Envanter kıymet azalışına ait oranlara bakıldığında Ege bölgesi % 6,1 ile en yüksek orana sahipken, Akdeniz, Güneydoğu Anadolu ve İç Anadolu Bölgesinde hiç bir işletmede envanter kıymet azalışı gözlemlenmemiştir.

Tablo 3 işletmelerin gelir kalemleri arasındaki farklılıklara ait oranlar verilmiştir. Bütün bölgelerdeki en fazla gelir kalemi oranı % 76,51 ile envanter kıymet artışının olduğu, bu oranın Karadeniz bölgesinde % 90,1'e ulaştığı, Akdeniz Böl-



Tablo 1. Arazi mülkiyet durumuna göre işletme başına düşen ortalama kullanılan arazi miktarları ve oranları (da., %)

Bölgeler	İşletme sayısı	Kendine ait arazi	Aileye ait arazi	Kiralanan arazi	Toplam arazi
Akdeniz	11	5,4 da.	0,0 da.	20,2 da.	25,5 da.
Doğu Anadolu	25	0,2 da.	35,0 da.	2,6 da.	37,8 da.
Ege	9	8,9 da.	1,1 da.	15,6 da.	25,6 da.
Güneydoğu Anadolu	11	2,7 da.	16,2 da.	3,5 da.	22,4 da.
İç Anadolu	19	0,0 da.	16,2 da.	0,0 da.	16,2 da.
Karadeniz	17	4,4 da.	12,1 da.	1,2 da.	17,6 da.
Marmara	11	0,0 da.	28,2 da.	4,1 da.	32,3 da.
Ortalama	103	2,4 da	18,3 da	5,1 da	25,9 da
% Oranı		9,3	70,8	19,9	100

Tablo 2. Bölgelere göre maliyeti oluşturan masraf unsurlarının oranları (%)

Bölgeler	Yem Masrafı	İş Gücü	Veteriner	Elektrik Su	Kredi Faizleri	Diğer Giderler	Akaryakıt Nakliye	Sigorta	Envanter Kıymet Azalışı	Bina masrafı	Ekipman masrafı	Canlı Demirbaş Amortismanlar	Genel İdare Giderleri
Akdeniz	34,5	26,6	5,6	3,8	6,4	1,9	1,4		3,8	1,1	12,9	2,1	
Doğu Anadolu	42,9	28,0	3,8	1,8	1,2	1,4	1,4		1,4	4,3	0,6	10,8	2,4
Ege	40,2	23,0	4,7	1,8	0,5	1,7	1,3		6,1	3,8	0,7	14,6	1,7
Güneydoğu Anadolu	41,7	27,1	4,6	2,9		2,7	2,1			5,0	1,4	10,1	2,4
İç Anadolu	38,6	30,8	4,6	2,4		2,1	1,5			4,3	0,9	12,8	2,1
Karadeniz	38,8	23,0	5,1	2,7	2,2	1,7	1,4	0,2	3,5	4,0	1,0	14,4	2,1
Marmara	44,1	27,4	3,6	3,6		1,2	1,2		1,7	3,5	0,9	10,7	2,1
Ortalama	40,2	26,8	4,5	2,6	1,5	1,7	1,4	-	1,7	4,1	0,9	12,3	2,2

Tablo 3. Bölgelere göre işletme başına gelir kalemleri oranları (%)

Bölgeler	Destekleme	Süt Geliri	Yapağı geliri	Diğer Gelirler Gübre çuval	Envanter Kıymet Artışı	Kuzu Oğlak Geliri
Akdeniz	2,74	1,46	0	0,22	53,24	42,35
Doğu Anadolu	2,73	2,44	0,28	0,61	86,60	7,34
Ege	3,74	0,53	0,38	0,98	85,51	8,86
Güneydoğu Anadolu	1,31	4,75	0,15	0,31	62,63	30,86
İç Anadolu	2,11	3,28	0,43	0,71	68,48	24,99
Karadeniz	3,16	0,00	0,14	0,84	90,10	5,75
Marmara	1,86	0,00	0,79	0,44	79,52	17,39
Ortalama	2,52	1,84	0,31	0,60	76,51	18,21



gesinde ise % 53,24'e kadar gerilediği görülmektedir. Kuzu/oğlak gelirinin ise bölgelere göre %5,75 ile % 42,35 aralığında değiştiği, ortalama olarak ise %18,21 ile en yüksek ikinci gelir kalemi olduğu anlaşılmıştır. Süt gelirinin % 1,84 ve yapağı gelirinin %0,31 oranında düşük olduğu görülmektedir.

İşletmelerin yıllık masraflar toplamı, gelirler toplamı ve kâr-zarar durumları hesaplanmış olup Tablo 4'de gösterilmiştir. Buna göre genel ortalama olarak işletme başına 1.512 TL yıllık kâr elde ettikleri görülmektedir. İşletme başına kârda olan bölgeler sırasıyla 9.578 TL ile İç Anadolu Bölgesi, 8.554 TL ile Marmara Bölgesi, 5.335 TL ile Güneydoğu Anadolu Bölgesi ve 523 TL ile Karadeniz Bölgesidir. Zararda olan işletmelere ait bölgeler ise sırası ile 6.850 TL ile Ege, 5.105 TL ile Akdeniz ve 2.804 ile Doğu Anadolu Bölgesidir.

Tablo 5'de proje kapsamında genç çiftçilere verilen hayvanların değerleri ve bu değerlerin yıllar içerisindeki değişimi gösterilmiştir. Çizelge incelendiğinde, 2016 yılı için toplam 122 işletmeye verilen hibe miktarının 2018 yılı aralık ayında nominal olarak 100 birimden 202,8 birime, 2019 yılı aralık ayında ise 263,4 birime çıktığı görülmektedir.

T.C. Merkez Bankası verilerine göre 2016 yılı ile 2018 yılı arasında % 39,54 enflasyon varken, 2016 yılı ile 2019 yılı arasında bu oranın % 56,06 ya çıktığı görülmektedir. Bu değerler ışığında hayvan değerlerindeki artışın enflasyon etkisinden arındırılarak, reel değer artışı hesap edildiğinde,

Tablo 4. İşletmelerin yıllık masrafları, gelirleri ve kar-zarar durumu

Bölgeler	Masraflar Toplamı (₺)	Gelirler Toplamı (₺)	Kar- Zarar Durumu (₺)
Akdeniz	61.194	56.089	-5.105
Doğu Anadolu	49.194	46.390	-2.804
Ege	61.446	54.596	-6.850
Güneydoğu Anadolu	44.457	49.792	5.335
İç Anadolu	46.550	56.128	9.578
Karadeniz	52.631	53.154	523
Marmara	54.997	63.551	8.554
Ortalama	51.740	53.252	1.512

Tablo 5. Genç çiftçilere verilen hayvanların değerleri ve yıllar içerisindeki değişimi

Yıllar	2016	2018	2019
Hayvan Değeri*	₺ 3.630.000	₺ 7.360.700	₺ 9.561.015
Enflasyondan Arındırılmamış (Nominal) Değer Artışı**	100	202,8	263,4
Enflasyon***	100	139,5	156,1
Enflasyondan Arındırılmış (Reel) Değer Artışı****	100	145,3	168,8

*2016 yılı hayvan değeri, hibeden yararlanan işletme sayısı ile işletme başına verilen hibe miktarı çarpımı ile elde edilmiştir. 2018 ve 2019 hayvan değerleri işletme sahibinin veri temin edildiği dönemdeki hayvan değerlerine ait beyanı ile hayvan sayılarının çarpımı ile elde edilmiştir. ** Enflasyon etkisi arındırılmadan nominal değerlere göre yapılan hesaplamadır. *** T.C. Merkez Bankası enflasyon hesaplama aracı kullanılarak ve hayvanların dağıtımını ağırlıklı olarak yapıldığı Eylül 2016 tarihi baz alınarak ve 2018 ve 2019 yılı aralık ayı enflasyon oranlarına göre hesaplanmıştır. **** T.C. Merkez bankası enflasyon verileri arındırıldığında, 2016 yılı baz alınarak hayvan değerindeki yüzdelik artışı göstermektedir.

2018 yılı için;

$$r = (1+1,028) / (1+0,395) - 1 \quad r = \% 45,3$$

2019 yılı için;

$$r = (1+2,634) / (1+0,561) - 1 \quad r = \% 68,8$$

olarak hesaplanmıştır.

Sonuç olarak, 2016 yılıyla kıyaslandığında % 102,8 olarak görülen 2018 yılı nominal değer artışının reel olarak % 45,3 olduğu; % 163,4 olarak görülen 2019 yılı nominal değer artışının reel olarak % 68,8 olduğu tespit edilmiştir.

Tartışma

Küçükbaş hayvancılık işletmelerinde Ayvazoğlu Demir ve ark (2015) tarafından yapılan çalışmada işletme sahiplerinin ortalama yaşının 50,6; Özsayın ve Everets (2018) tarafından yapılan çalışmada ortalama yaşın 48,2; Yerebakan (2017) tarafından yapılan çalışmada ise 49,4 olduğu bildirilmektedir.

Araştırmamızın konusu Genç Çiftçi Projesi, 2016-2018 yılları arasında uygulanmış olup başvuru tarih itibarıyla 18-40 yaş aralığında olan, Türkiye Cumhuriyeti vatandaşları desteklemeden faydalandırılmıştır. Bu sebeple veri temin edilen küçükbaş işletmelerindeki yaş ortalamasının 30,32 olduğu tespit edilmiş olup, beklenen yaş ortalaması olarak değerlendirilebilir.

Başvuru şartlarında kadınlara yapılan pozitif ayrımcılık sonucu, 2016 yılında uygulanan 14.978 genç çiftçi projesinin % 75'i; ayrıca 2016 yılında toplam 2680 küçükbaş hayvancılık projesinin % 74'üne tekabül eden 1982 işletme sahibi kadınlardan oluşmaktadır. Veri temin edilen işletmelerin konumu ve coğrafi yapısı gereği gidilen işletmelerdeki kadın oranı %86 olmuştur. Antalya İlinde genç çiftçi projesi üzerine yapılan bir çalışmada genç çiftçi projesi uygulayanların % 97,6'sının evli ve % 85'inin kadın olduğunu tespit etmiş olup (Alkan 2019) araştırmamızdaki verilerle örtüşmektedir.

Daha önce de belirtildiği üzere evli olan başvuru sahipleri puanlamada ön sıralara geçtiğinden, gidilen işletmelerin % 98'i evli girişimcilerden oluşmaktadır. Bu kapsamda değerlendirildiğinde genç çiftçi projelerinin aynı zamanda aile girişimciliğini de desteklemiş olduğu söylenebilir.

Araştırma kapsamında yapılan görüşmelerde işletmeye gidildiğinde kadın girişimcilerin öz güvenlerinin arttığı, iletişim ve bilgi edinmedeki isteklilikleri gözlenmiştir. Yapılan görüşmelerde bazı kadınların, özellikle ekonomik verilerden bazılarını vermekte zorlandıkları, eşinden ya da aile büyüklerinden destek aldıkları görülmüştür. Nitekim, İskoçya'da yapılan çalışmada, işletmenin yapısal ve yönetsel olarak düşünüldüğünde, işletme sahibinin yaşı yerine karar vericilerin veya hane halkının yaş ortalamasının daha iyi bir gösterge

olduğu bildirilmiştir (Burton 2006).

Her ne kadar aile işletmelerinden oluşan hayvancılık faaliyetleri bütün aile bireyleriyle kolektif bir işbirliği ile yürütülse de, yapılan bu desteklemeyle birlikte kadınların ailede ve çevresinde sosyal ve ekonomik anlamda güçlenmesine vesile olduğunu düşündürmektedir. Benzer durum Yunanistan'da yapılan çalışmada da belirlenmiş olup, genç çiftçi projesinin hem ailede hem de kamusal alanda tarımda kadınların güçlendirilmesi için bir fırsat olduğu bildirilmiştir (Gidakou ve ark 2008). Aynı şekilde Kahramanmaraş İlinde 115 kadın genç çiftçi ile yapılan çalışmada, girişimcilerin % 80'inin proje sayesinde daha iyi imaj elde ettiği bildirilmiştir (Çelik 2018).

Araştırmanın yapıldığı yerin sosyal ve coğrafi durumuna göre değişmekle birlikte, genel olarak küçükbaş hayvancılık işletme sahiplerinin eğitim seviyelerinin düşük olduğu birçok çalışmada tespit edilmiştir. Arıtunca (2019) tarafından Konya'da yapılan bir çalışmada işletme sahiplerinin %79,5'i ilkökul, %10,8'i ortaokul mezunu, %4,9'u lise mezunu olarak; Kaymak (2015) tarafından Muş İli Korkut İlçesinde %79,1'ini ilkökul mezunu olarak; Özsayın ve Everets (2018) tarafından Çanakkale İli, Gökçeada İlçesinde yapılan çalışmada, % 47,2'sinin ilkökul mezunu, %23,2'sinin ortaokul mezunu, %20,8'inin lise mezunu, %3,2'sinin yüksekokul mezunu, %5,6'sının üniversite mezunu olduğu bildirilmiştir.

Genç çiftçi projesi uygulayan işletmelerde araştırma yapan, Alkan (2019) veri temin edilen genç çiftçilerden %86,7'sinin ilkökul ve ortaokul mezunu olduğunu, Yerebakan (2017) % 76,7'sinin ilkökul mezunu olduğunu, Sarı Gedik (2019) % 65,1 ilkökul ve ortaokul, % 22,6 lise, % 6,6 yüksekokul ve % 5,7'sinin lisans mezunu olduğunu tespit etmiştir. Araştırma kapsamına gidilen işletmelerin sahiplerinin % 7'si okuryazar, % 50'si ilkökul mezunu, % 35'i ortaokul mezunu, % 6'sı lise mezunu ve % 2'si yüksekokul mezunu olduğu görülmüştür. Bu oranlar diğer genç çiftçi işletmelerindeki araştırmalarda bulunan değerlerle aynı paralellikte olup, genel olarak küçükbaş hayvancılık işletmelerinin sahiplerinin eğitim düzeyinin düşük olduğunu göstermektedir.

Hibe kullanan girişimcilerin herhangi bir kontrol ve denetim mekanizması olmadan yetiştiriciliğe devam etme oranları, kamu tarafından girişimcilere hibe edilen 30.000 TL'nin akıbeti için de önem arz etmektedir. Bu sebeple, veri giriş formlarının doldurulması amacıyla tüm bölgelerde yapılan yüz yüze görüşmeler, kontrol ve denetim bitiş tarihinden yaklaşık 10-14 ay sonra gerçekleştirilmiştir.

Yapılan tespitlerde, Akdeniz ve İç Anadolu Bölgelerinde bütün işletmeler olmak üzere, Doğu Anadolu Bölgesinde %86,2'sinin, Karadeniz Bölgesinde %85'inin, Ege Bölgesinde %81,8'inin, Marmara Bölgesinde % 78,6'sının, Güneydoğu Anadolu Bölgesinde ise %64,7'sinin faal olduğu; Türkiye ge-

nelinde faaliyetini sürdüren işletme oranı ise % 85,1 olduğu tespit edilmiştir. Veri temin edilen tarihlerde kamu tarafından herhangi kontrol ve yaptırımın yapılmayacağına özellikle belirtilmesine rağmen faaliyetine devam eden bu işletmelerin hayvancılığa devam etme yönünde kararlılıklarının % 87 oranında olduğu tespit edilmiştir.

Yalova'da genç çiftçiler ile yapılan araştırmaya göre, katılımcıların % 91,9'unun kontrol ve denetim süresi bittikten sonra da proje konusu üretime devam edeceğini beyan ettikleri bildirilmiştir (Güder 2019). Isparta İlinde yapılan araştırmada da genç çiftçilerin %67,27'si gelecekte çiftçiliğe devam edeceklerini beyan ettikleri bildirilmiştir (Başaranoğlu 2019). Bu beyanlar proje uygulayan genç çiftçilerin büyük bir çoğunluğunun faaliyetlerine devam edeceği yönündeki düşünceleri güçlendirmektedir.

Küçükbaş hayvancılığa devam eden işletmelerin faaliyetlerine devam etmekteki en önemli gerekçelerinin, sırasıyla % 27 "başka seçeneğim yok", % 19 "hayvancılık yapmak için alt yapım var", % 19 "hayvancılık yapmayı seviyorum", % 15 "hayvancılıktan yeterince kazanç sağlıyorum", % 12 "ailem de hayvancılıkla uğraşiyor" ve % 8 "baba mesleği olduğu" olarak tespit edilmiştir. Burada dikkat çeken nokta, işletmeden yeterince kazanç sağlandığını beyan edenlerin çok düşük oranda kalması, diğer sosyal ve kültürel sebeplerin oranının yüksek olduğudur.

Alkan (2019) tarafından yapılan araştırmada genç çiftçilerin tarımsal üretimde kalmalarındaki en büyük gerekçe %71,9 ile köy yaşamının sevilmesi şeklinde beyan edilen sosyal yaşam bildirilmiştir. Unakıtan ve Başaran (2018) tarafından yapılan çalışmada, genç çiftçilerin % 67,20'si projenin gençleri tarımsal üretime özendirici katkısının olduğunu belirttiği, ama % 82,80 gibi yüksek bir kısmının ise proje sonucunda bekledikleri gelir düzeyine ulaşamadıklarını beyan ettikleri bildirilmiştir. Söz konusu bulgular veri temin ettiğimiz işletmelerdeki bulgularla uyumaktadır.

Faal olan işletmelerin gelecekte küçükbaş hayvancılık faaliyetlerini sürdürmekteki kararlılıklarının % 85'in üzerinde olması, sürü kompozisyonundaki artışlar ve envanter kıymet artışının yüksek olması, küçükbaş hayvancılık işletmelerinde sürdürülebilirlikle ilgili olumlu düşüncelere sevk etmektedir.

Hayvancılık faaliyetlerinde en büyük masraf unsuru olan yem giderlerinin azaltılması için, araziye erişim ve arazinin verimli kullanılması kaçınılmazdır. Küçükbaş hayvan yetiştiriciliğinde kaba yem ihtiyacının karşılanması için meralar önemli bir alan olsa da, süt işletmeleri başta olmak üzere özellikle besicilikte yem maliyetleri önemli bir yere sahiptir.

Örf, adet, gelenek gibi kültürel öğelere bağlı olarak, tarım alanlarının bir kısmı araziye işleyenenden ziyade aile büyüklerinin üzerinde kayıtlıdır. Aynı hane içerisinde yaşamalarına

ve hatta arazinin gençler tarafından işlenmesine rağmen, ata ve dedeler hayatını kaybetmeden toprak paylaşımı yapılmasına çok sıcak bakılmamaktadır. Türkiye'de 2020 yılı itibarıyla, Çiftçi Kayıt Sistemine (ÇKS) kayıtlı 2 112 319 işletme bulunmakta olup, bunun sadece %13,8'inin işletme sahibi genç çiftçi diye tanımlanan 40 yaşının altındaki kişilerden oluşmaktadır (TRGM 2020).

Yerebakan (2017) tarafından yapılan bir araştırmada koyunculuk işletmelerinin % 76,4'ünün kendisine ait arazilerinin olduğu; Özsayın ve Everets (2018) tarafından yapılan başka bir araştırmada ise işletmelerin %44,8'inin 25 da.'dan fazla araziye sahip olduğu, %39,2'sinin 25 da.'dan az araziye sahip olduğu, %16'sının arazisinin olmadığı ve sahip olunan mülk arazi miktarının ise ortalama 33,2 da olduğu bildirilmiştir.

Yukarıda belirtilen araştırmalardan da anlaşılacağı üzere, işletme sahibi yaş ortalaması 50 civarında olan koyunculuk işletmelerinde ortalama arazi büyüklüklerinin yüksek olduğu, genç çiftçi projesine yönelik araştırmalarda ise görece düşük olduğu hatta ciddi bir oranda arazi varlığının olmadığı anlaşılmaktadır.

Yapılan araştırmada, gidilen 103 işletmenin 2666 da. arazi kullandığı, işletme başına düşen ortalama arazi miktarının 25,9 da. olduğu, bunun % 70,8'inin aileye ait ücretsiz işlenen arazilerden, % 19,9'unun kiralanan arazilerden ve % 9,3'ünün kendine ait arazilerden oluştuğu görülmüştür.

Genç çiftçilerin işletme başına yaş ortalamalarının düşük olması, genç çiftçilerin % 86'sının kadın olması, genellikle gelir seviyesi düşük kişilerden oluşmasından dolayı sadece 10 işletmenin kendine ait arazisi olduğu ve toplamda 249 da. arazi kullandığı; sadece 14 işletmenin ise toplam 530 da. araziye kiralama yaparak üretim faaliyetlerini sürdürdüğü dikkat çekicidir. Benzer şekilde işletmede kullanılan arazilerin % 70'inden fazlasının aileye ait olması ve ücretsiz kullanılması kadın girişimci oranının % 86 olmasıyla açıklanabilir. Kullanılan arazilerin eşler ya da aynı hanede yaşayan diğer aile büyüklerinin olduğunu göstermektedir. Amerika Birleşik Devletlerindeki Çiftlik Hizmetleri Ajansı ve Avrupa Birliğindeki Young Farmer Survey (Genç çiftçi çalışmaları) gibi birçok kaynakta, genç girişimcilerin finansmana, krediye ve araziye erişimlerinin zor olduğu bildirilmiştir (NYFC 2017). Bu tespitlerin araştırma kapsamına alınan işletmelerden elde edilen verilerle de paralellik göstermektedir.

Araziye erişimleri görece kısıtlı olan genç çiftçilerin, toplam masraflar içerisinde en yüksek payı alan yem girdisini kendi işletmesinden temin etmesi mümkün görünmemektedir. Bu durum genç çiftçilerin yem maliyetlerini minimize etme çabalarını kısıtlamaktadır.

İşletme faaliyetlerinin yürütülmesi için gereken finansman kaynakları ve oranları, işletme sahibinin/ailenin gelir ve



birikim durumu, bulunduğu bölgedeki tüccarlarla ilişkileri, kredi ihtiyacı ve kredi kullanabilme potansiyeline göre değişiklik gösterebilmektedir.

Genç çiftçilerle yapılan çalışmada, tarımsal faaliyeti bırakma gerekçesi olarak finansmana erişimde yaşanan zorluklar da bildirilmiştir (Berk ve Armağan 2019). Genç çiftçiler arasında yapılan bir çalışmada, % 23,3'ü ise hibenin yanı sıra kredi de çekerek tarımsal faaliyetini sürdürüldüğü bildirilmiştir (Akkaya ve Gülçubuk 2018). AB 28'de, 40 yaşın altındaki 2.000'den fazla çiftçi arasında yapılan bir çalışmada, satın alma veya kiralama ile araziye edindikten sonra en büyük ihtiyacın mali destek (sübvansiyonlar), krediye erişim olduğu bildirilmiştir.

Bu çalışmamızın konusu olan genç çiftçilerin, gelir seviyelerinin düşük olması, yaşlarının genç olmasına bağlı birikimlerinin az olması ve krediye erişim olanaklarının kısıtlı olması sebebiyle işletmenin faaliyetini sürdürmekte ekonomik olarak zorlandıkları gözlenmiştir. Buna rağmen, üreticilerin % 41'i üretim masraflarını kendilerinin karşıladığını bildirirken, %53'ü aile ve akrabaların destek olduğunu bildirmişlerdir. Vadeli alım yaptığını bildirenler % 4 ve kredi kullananlara %2 oranında bulunmuştur.

Genç çiftçilerle yapılan çalışmada, genç çiftçi gibi hibe desteklerinin yanı sıra girdilerin alınmasına yönelik kredi destekleri ile güçlendirilmedikçe istenilen sonuçların alınamayacağı bildirilmiştir (Doğan ve ark 2018). Farklı kaynaklarda bildirilen genç çiftçilerin krediye erişim sorununun kolaylaştırılması öncelikli bir konu olarak karşımıza çıkmaktadır.

Aksaray ilindeki keçi yetiştiriciliği işletmelerinde yapılan çalışmada maliyeti oluşturan masraf unsurlarından en yüksek oranın %37,62 ile işçilik giderleri, %34,06 ile yem giderleri, %12,15 oran ile amortisman giderlerinin ve %3,48 oranında veteriner sağlık giderlerinin oluşturduğunu tespit etmişlerdir (Bakırtaş ve Günlü 2018).

Ardahan ilindeki koyunculuk işletmelerinde yapılan çalışmada masraf unsurları incelendiğinde % 48,9 oranında yem masrafı, % 16,9 işçilik çoban masrafı, %12,2 kredi faizi, % 6,3 amortismanlar, % 5,6 diğer masraflar, % 5,3 veteriner ve ilaç masrafı, %4,6 bakım onarım masrafı olarak tespit edilmiştir (Ayvazoğlu Demir ve ark 2015).

Yozgat ilindeki koyunculuk işletmelerinde yapılan bir çalışmada, masraf unsurları olarak % 59,5 yem masrafı, %23,2 işçilik, % 6 veteriner sağlık gideri, % 0,5 faiz, %2,1 diğer giderler olmak üzere, değişken masrafların toplam oranı % 91,3 olarak tespit edilmiştir. Toplam masrafların % 8,7'sini oluşturan sabit masraf unsurları ise % 2,7 genel idare giderleri, % 3,3 amortisman ve % 2,7 bakım onarım giderleri olarak tespit edilmiştir (Sarıözkan ve Tamer 2017).

Muş İli Korkut İlçesindeki koyunculuk işletmelerinde yapılan çalışmada toplam masraflar içerisinde en büyük payı %67,9 ile yem, %27 ile işçilik masraflarının aldığı bildirilmiştir (Kaymak 2015).

Çanakkale'de yapılan bir çalışmada Saanen ırkı keçi işletmelerinde maliyeti oluşturan masraf unsurlarında birinci sırada %46,22 oranında yem masrafları, %27,19 oranında işçilik masrafları, %5,44 oranında akaryakıt masrafları ve %5,19 oranında veteriner sağlık harcamaları olduğu bildirilmiştir (Gökdağ 2019).

Araştırma kapsamına alınan işletmelerde, maliyeti oluşturan masraf unsurlarının sırasıyla % 40,2 yem masrafı, % 26,8 işçilik masrafı, % 12,3 canlı demirbaş amortismanı, %4,5 veteriner masrafı, % 4,1 bina masrafı, %2,6 elektrik-su masrafı, % 2,2 genel idare giderleri, % 1,7 envanter kıymet azalışı, % 1,7 diğer giderler, % 1,5 kredi faizi, %1,4 nakliye-akaryakıt giderleri, % 0,9 makine-ekipman masrafı olduğu tespit edilmiştir. Sigorta ise, gidilen 103 işletmenin sadece birisinde yapıldığı için %0,02 olarak görülmüştür. Farklı zaman ve farklı bölgelerde yapılsa da, çalışmamızda elde edilen bulguların diğer araştırma bulgularıyla büyük oranda benzerlik gösterdiği söylenebilir.

Hayvan hayat sigortalarına ilişkin yapılan bir çalışmada, işletmelerin sigorta yaptırmama nedenleri olarak işletme gelir düzeyinin yetersizliği, primlerin yüksek görülmesi, sigorta bilinç ve kültürünün olmayışı en dikkat çekici gerekçeler olarak göze çarpmaktadır. Aynı çalışmada, mesleki tecrübe arttıkça Türkiye'de üreticilerin hayvan hayat sigortası yaptırmaya eğilimlerinin azaldığı tespit edilmiştir. Bu durumun hayvancılığa yeni başlayanların devlet destek ve teşviklerinden yararlanmaması, bankadan kredi kullanımı gibi durumlara bağlı olarak zorunlu sigorta yaptırmaması gerekli olduğundan yüksek oran bulunmuş olabileceği gibi yeni kurulan işletmelerde bir takım risklerin sigorta aracılığı ile azaltılması işletme sahipleri tarafından hedeflenmiş olabileceği bildirilmiştir (Mat ve ark 2020). Çalışmamızda da görüldüğü üzere genç çiftçilerin proje uyguladıkları ilk yıl zorunlu tutulan ve 103 işletmenin tamamı tarafından yaptırılan sigorta, proje kontrol ve takip süresinden sonra sadece bir işletme tarafından gönüllü yaptırılmıştır.

İşletme başına kârda olan bölgeler sırasıyla 9.578 TL/yıl ile İç Anadolu Bölgesi, 8.554 TL/yıl ile Marmara Bölgesi, 5.335 TL/yıl ile Güneydoğu Anadolu Bölgesi ve 523 TL/yıl ile Karadeniz Bölgesidir. Zararda olan işletmelere ait bölgeler ise sırasıyla 6.850 TL/yıl Ege, 5.105 TL/yıl ile Akdeniz ve 2.804 TL/yıl ile Doğu Anadolu Bölgesidir. Buna göre genel ortalama olarak işletme başına 1.512 TL/yıl kâr elde ettikleri görülmektedir.

İşletmelerin bazılarının kapasite kullanım oranlarının düşük olması, özellikle arazi ulaşımlarının zor olmasına bağlı ola-



rak yem girdilerinin yüksek olması, pazarlama kanallarını yeterince kullanamamaları ve optimum ölçekte faaliyetlerini sürdürememeleri işletme başına tespit edilmiş olan (1.512 TL/yıl) kârın düşük olmasına sebep olduğu söylenebilir.

Akdeniz ve Ege Bölgesindeki işletmelerin gelirlerinin ortalamaya yakın olmasına rağmen, masraf unsurları yüksek olduğundan işletmelerin zarar ettiğini düşündürmektedir. Doğu Anadolu Bölgesindeki işletmelerin zarar etmesinin sebebinin ise, en düşük gelir kalemlerine sahip bölge olmasından kaynaklandığı düşünülmektedir. Yapılan araştırmada, üreticiler genel olarak kendi işgücünü ve ürettikleri yemi gider kalemi olarak görmediğinden, gelir-gider hesaplamalarında bu kalemleri dikkate almamaktadır. Bu sebeple, özellikle işgücünün alternatif maliyeti önemsenmediği için, üreticilerin kendi işletmesinde ücretli işçi olarak çalışanlar olarak düşünülebilir.

Tablo 3’de gösterildiği üzere en yüksek gelir kalemi % 76,5 ile envanter kıymet artışı olup, sayısal olarak işletmedeki hayvan sayısının arttığı ve işletmelerin büyüme eğiliminde olduğunu göstermektedir. Bu sebeple 2016 yılında 121 işletmeye 30.000 TL karşılığında verilen toplam 4.840 küçükbaş hayvanın değerinin, 2018 yılında nominal olarak % 102, 2019 yılında % 163; enflasyon etkisinden arındırılmış (reel) olarak ise 2018 yılında % 45,3; 2019 yılında ise % 68,7 artış olduğu görülmektedir.

Genç çiftçi projesinde, başvuru sahiplerinin proje uygulama hakkını kazanabilmesi için esas teşkil eden değerlendirme ölçütlerinde projenin daha çok sosyal yönü ön planda tutulduğu görülmektedir. Kamu kaynaklarının etkin ve verimli kullanılması esas göz önünü alındığında, 2016 yılında kullanılan kamu kaynağının 2019 yılı sonunda reel olarak % 68,7 oranında değer kazanması önemli bir sonuç olmakla birlikte, işletmelerin bazılarının zararda olması, bazılarının ise karlılıklarının düşük olması ekonomik sürdürülebilirlik açısından düşündürücüdür. Ancak, ilk defa işletme sahibi olan bu kişilerin halen faaliyetlerini devam ettirmesi ve devam ettirme yönünde kararlılıklarının yüksek olması projenin sosyal açıdan amacına ulaştığını göstermektedir.

İthalatın Türkiye’deki kırmızı et sektörü üzerine etkilerine ilişkin yapılan çalışmada hayvan ve hayvansal ürün ithalatının, yeni girişimcilerin hayvansal üretime başlama konusunda çekinmelerine sebep olduğu ve kırsal kalkınmanın temel bileşeni olan hayvancılık işletmelerinin üretimden çekilmelerine sebep olarak kırsal ve kentsel alanda ekonomik ve sosyal sorunlarını artıracığı bildirilmiştir (Akin ve ark 2020). Tarım ve Orman Bakanlığının genç çiftçi projeleri gibi çeşitli uygulamalarla sektöre yeni girişimciler kazandırması olumlu bir gelişme iken, hayvan ve hayvansal ürün ithalatı gibi yerli üreticinin zarar görüp üretimden çekilmelerine sebep olacak uygulamalardan vazgeçmesi, sürdürülebilir üretim açısından kaçınılmaz görülmektedir.

Öneriler

Araştırma kapsamında gidilen işletmelerin kontrol, denetim ve yaptırım süresi üzerinden yaklaşık bir yıl geçmesine rağmen, faaliyetini sürdüren işletme oranının % 85,1 olması ve faaliyetini sürdüren bu işletmelerin hayvancılığa devam etme yönünde kararlılıklarının % 87 oranında çıkması, projelerin sürdürülebilirliği konusunda somut fikirler vermektedir.

Ortalama 30 yaşında, % 98’i evli, % 86’sı kadın, gelir seviyesi düşük, 3 yıldır işletme sahibi olan, finansmana ve araziye erişimi zor olan genç çiftçilerin, eşleri ve diğer aile bireyleri de çalışan kolektif bir aile işletmesi olduğu görülmüştür. Çok düşük karlılıkla çalışmalarına rağmen faaliyetine devam etme potansiyeli yüksek olan bu genç girişimcileri “kendi işletmesinde ücretli çalışan” olarak tanımlamak, kırsal alanda istihdam edildiklerini söylemek mümkündür.

Uygulanacak projelerin seçilmesinde esas olan puanlama yöntemi ile birlikte, projeden faydalananların genç, kadın, evli, gelir seviyesi düşük, kent merkezlerinden uzak, küçük yerleşim yerlerinde ikamet eden, eğitim düzeyini düşük “dezavantajlı grup” olarak tanımlayabileceğimiz kitlede yoğunlaştığı dikkat çekmektedir. Ancak, araştırmamızın konusu küçükbaş hayvancılık projeleri için, 2016 yılında kullanılan kamu kaynağının 2019 yılı sonunda reel olarak % 68,7 oranında değer kazanması, genç çiftçilerin bölgede atıl durumda olan işletme binalarını ve çayır-mera alanlarını kullanması, bu girişimcilerin kendi işletmelerinde istihdam edilmesi, projenin sosyal yönüne ek olarak ekonomik değerinin de olduğunu göstermektedir.

Hayvansal üretim alanında sürdürülebilirliğin ve istihdamın sağlanmasında, işletmelerin ekonomik yönden tespit edilen sorunlarının çözümü önem arz etmektedir. Sivil toplum kuruluşlarının yanı sıra, kooperatif veya benzer yapılanmalarla genç çiftçilerin ekonomik işbirliği yapması, gerek girdi tedariki aşamasında, gerekse genç çiftçilerin zayıf yönü olan pazarlama kanallarının etkin kullanılması açısından gereklilik olarak düşünülmektedir.

Hibe desteklemesinin genç çiftçilere tek seferde verilmesi yerine, bir kısmının proje uygulamaya başladıktan 2-3 yıl sonra verilmesi projelerin sürdürülebilirliğine katkı sağlayacaktır. Ayrıca proje başvuru aşamasında, genç çiftçilerin uygulanacak projeye ilişkin bilgi birikimi, tecrübesi, üretim ve pazarlamaya ilişkin hedeflerini içeren basit bir “iş planı” istenilmesi, genç çiftçinin uygulayacağı proje hakkındaki düşüncelerinin olgunlaşmasını ve projenin sürdürülebilirlik şansının daha da artmasını sağlayabilir.

Teşekkür

Bu makale 1. yazarın doktora tezinin bir bölümünden özetlenerek hazırlanmıştır.

Çıkar Çatışması

Yazarlar herhangi bir çıkar çatışması bildirmemiştir.

Kaynaklar

Açık Ders, 2020. Nominal ve reel faiz. Erişim adresi: https://acikders.ankara.edu.tr/pluginfile.php/65963/mod_resource/content/0/1%20Nominal%20ve%20Reel%20Faiz.pdf. Erişim tarihi: 11.12.2020.

Akın AC, Arıkan MS, Çevrimli MB, 2020. Effect of import decision in Turkey on the red meat sector. *MAE Vet Fak Derg*, 5(2), 83-89.

Akkaya MA, Gülçubuk B, 2018. Kırsal gençliğin girişimcilikle imtilhanı: genç çiftçi desteği uygulaması üzerine bir inceleme, 4th International EMI Entrepreneurship & Social Sciences Congress, 1014-1022 İstanbul.

Alkan A, 2019. Antalya ilinde genç çiftçi projesinin uygulaması ve sürdürülebilirliği üzerine bir araştırma. Yüksek Lisans Tezi, Akdeniz Üniversitesi, Fen Bilimleri Enstitüsü, Antalya.

Arıkan MS, 2021. Koyun ve keçi hekimliği. Bölüm 21, İşletme Ekonomisi. Güneş Tıp Yayınevi. ISBN 9789752778238.

Arıtunca D, 2019. Konya ili merkez ilçelerinde koyunculuk işletmelerinin durumu. Yüksek Lisans Tezi, Selçuk Üniversitesi, Fen Bilimleri Enstitüsü, Konya.

Ayvazoğlu Demir P, Adıgüzel Işık S, Aydın E, Yazıcı K, et al., 2015. Socio-economic importance of sheep breeding farms in ardahan province. *Van Vet J*, 26(3), 141-146.

Bakırtaş Ş, Günlü A, 2018. Aksaray ilinde keçi yetiştiren işletmelerin teknik ve sosyo-ekonomik analizi. *Eurasian J Vet Sci*, 34(3), 134-141.

Başaranoğlu C, 2019. Tarımsal üretimin sürdürülebilirliği açısından genç çiftçilerin çiftçiliği algılamaları ve çiftçilik yapma eğilimlerinin belirlenmesi, Isparta ili örneği. Yüksek Lisans Tezi, Isparta Uygulamalı Bilimler Üniversitesi, Lisansüstü Eğitim Enstitüsü, Isparta.

Berk A, Armağan S, 2019. Kırsal alanda genç çiftçilerin sorunları ve beklentileri, Niğde ili örneği. *Alatarım*, 18(1), 57-64.

Burton RJF, 2006. An alternative to farmer age as an indicator of life-cycle stage: the case for a farm family age index. *J Rural Stud*, 2(4), 485-492.

Çelik N, 2018. Tarımda kadın girişimciliği ve genç çiftçi projesi: Kahramanmaraş ili örneği. Yüksek Lisans Tezi, Kahramanmaraş Sütçü İmam Üniversitesi, Fen Bilimleri Enstitüsü, Kahramanmaraş.

Çevrimli MB, Günlü A, Mat B, Akın AC, et al., 2020. A study on the validity and reliability of the level of employee satisfaction at livestock farming enterprises in Turkey. *Acta Vet Eurasia* 2020, 46, 45-53.

Doğan HG, Kan A, Kan M, Tosun F, et al., 2018. Türkiye'de genç çiftçi proje desteğinden yararlanma düzeyini etkileyen faktörlerin değerlendirilmesi. *TURJAF*, 6(11), 1599-1606.

Eker M, 2015. Türkiye'de tarımın değişim ve dönüşüm süreci. Alfa Basın Yayın Dağıtım, İstanbul.

Eraktan G, 1989. Tarım politikası 1, Ankara Üniversitesi Ziraat Fakültesi Yayınları, Ankara, Yayın no;1163, 5-6.

Gidarakou İ, Kazakopoulos L, Koutsouris A 2007. Tracking empowerment and participation of young women farmers in greece. *Research in Rural Sociology and Development*, 13, 143-165.

Gökdaı A, 2019. Çanakkale ili saanen keçi işletmelerinin teknik ve ekonomik analizi. Doktora Tezi, Ankara Üniversitesi, Sağlık Bilimleri Enstitüsü, Ankara.

Güder F, 2019. Türkiye'de tarımsal teşviklerin genç işsizliği üzerine etkileri: Yalova ilinde genç çiftçi projesi örneği. Yüksek Lisans Tezi, Yalova Üniversitesi, Sosyal Bilimler Enstitüsü, Yalova.

IBM Corp. Released 2017. IBM SPSS Statistics for Windows, Version 25.0. Armonk, NY.

Kaymak K, 2015. Muş ili Korkut ilçesinde koyunculuk işletmelerinin sosyo-ekonomik yapısı ve üretim maliyetleri. Yüksek Lisans Tezi, Erciyes üniversitesi, Sağlık Bilimleri Enstitüsü, Kayseri.

Mat B, Çevrimli MB, Tekindal MA, Günlü A, 2020. Determining the factors affecting cattle and small ruminant enterprises to get animal life insurance. *Eurasian J Vet Sci*, 36, 4, 287-297.

NYFC, 2017. Results and recommendations from the national young farmer survey. Erişim adresi: <https://www.youngfarmers.org/wpcontent/uploads/2018/02/NYFC-Report-2017.pdf>. Erişim tarihi: 15.11.2020.

Özsayın D, Everest B, 2018. Koyun yetiştiriciliği yapan üreticilerin sosyo-ekonomik yapısı ve koyunculuk faaliyetiyle ilgili uygulamaları. *KSÜ Tarım ve Doğa Dergisi*, 22(2), 440-448.

Sarı Gedik D, 2019. Kırsal kalkınmada genç çiftçi projesi, Tekirdağ ili örneği, Yüksek Lisans Tezi, Tekirdağ Namık Kemal Üniversitesi, Fen Bilimleri Enstitüsü, Tekirdağ.

Sarıözkan S, Tamer B, 2017. Yozgat merkez ilçede koyunculuk yapan işletmelerin sosyo-ekonomik yapısı ve üretim maliyetleri. *Erciyes Üniversitesi Vet Fak Der*, 14(1), 39-47.

Sümbüloğlu V, Sümbüloğlu K, 2005. Klinik ve saha araştırmalarında örnekleme yöntemleri ve örneklem büyüklüğü. *Alp Ofset Matbaacılık Ltd. Şti*, Ankara.

T.C. Resmi Gazete 2016. Kırsal kalkınma projeleri kapsamında genç çiftçilerin desteklemesine ilişkin 8540 sayılı bakanlar kurulu kararı.

T.C. Merkez Bankası 2020. Erişim adresi: http://www3.tcmb.gov.tr/enflasyoncalc/enflasyon_hesaplay_ici.html, Erişim tarihi 16.12.2020,

TRGM, 2020. Tarım Reformu Genel Müdürlüğü, Çiftçi kayıt sistemine ait veriler.

TRGM, 2021. Tarım Reformu Genel Müdürlüğü, Genç çiftçi projesi verileri.

Unakıtan G, Başaran B, 2018. Genç çiftçi projesinin başarısı için bir öneri: genç çiftçi kooperatifleri. *BJSS*, 04(02), 149-157.

Yerebakan SB, 2017. Antalya ili merkez ilçelerinde damızlık koyun – keçi yetiştiricileri birliği üyesi olan koyunculuk işletmelerinin yapısal özellikleri üzerinde bir araştırma.

Yüksek Lisans Tezi, Akdeniz Üniversitesi, Fen Bilimler Enstitüsü, Antalya.

Yazar Katkıları

Fikir/Kavram: Muharrem Satar, Engin Sakarya
Tasarım: Muharrem Satar, Engin Sakarya
Denetleme/Danışmanlık: Muharrem Satar, Engin Sakarya
Veri Toplama ve/veya İşleme: Muharrem Satar, Engin Sakarya
Analiz ve/veya Yorum: Muharrem Satar, Engin Sakarya
Kaynak Taraması: Muharrem Satar, Engin Sakarya
Makalenin Yazımı: Muharrem Satar, Engin Sakarya
Eleştirel İnceleme: Muharrem Satar, Engin Sakarya

Etik Onay

Bu çalışma Tarım ve Orman Bakanlığı, Tarım Reformu Genel Müdürlüğü'nün 27.12.2018 tarihli, 72998012-549-E.3828670 sayılı izin yazısı

CITE THIS ARTICLE: Satar M, Sakarya E, 2021. Kırsal kalkınma kapsamında, genç çiftçi projeleri ile desteklenen küçükbaş hayvancılık işletmelerinin sosyo-ekonomik analizi. *Eurasian J Vet Sci*, 37, 4, 274-285